



Rapport de l'élaboration d'un projet d'aide en sciences humaines

Réalisé par

Mylène St-Amand

Mars 2011

Le présent rapport rend compte de la démarche et d'une proposition concernant le projet d'aide à la réussite en sciences humaines. Suite aux recommandations faites par le comité mis sur pied à l'automne 2009, le département des sciences humaines voulait savoir ce que nous souhaitions retenir et mettre en place comme mesures particulières pour notre collège.

Ainsi, le mandat déterminé par la direction des études fut celui-ci :

- Suggérer des activités d'encadrement (à partir du rapport du comité de l'an dernier);
- Définir l'aménagement physique du Carrefour des Sciences humaines, en conservant son caractère multifonctionnel, tenant compte des activités suggérées;
- Proposer l'achat du matériel nécessaire (ordinateurs, classeurs, paravents...);
- Analyser les besoins en ressources humaines, en tenant compte des cours écueils, et suggérer un ou des modèles d'organisation de la disponibilité des enseignants (mentors) dans le local;
- Suggérer une ou des façons d'attirer les étudiants et de faciliter le contact avec les enseignants;
- Déterminer le mode de recrutement et le rôle des étudiants tuteurs;
- Réfléchir à la visée du local (carrefour ou centre d'aide) et à son nom;
- Tenir compte des ressources utilisables qui existent déjà au Collège;
- Rendre compte des avancées à l'assemblée départementale;
- Présenter le tout par écrit à la fin du mandat.

Il sera donc question dans ce rapport des étapes qui ont mené à l'élaboration d'un projet pour la réussite des élèves en sciences humaines ainsi que d'une proposition pour la réalisation du projet.

Comme l'a souligné le comité formé à l'automne 2009, et présenté dans son rapport de mars 2010, la réussite scolaire de nos étudiants est au cœur de nos préoccupations en tant que professionnel enseignant. En consultant ce rapport, il est possible de mieux comprendre la problématique de la réussite scolaire. Les facteurs d'échec, d'abandon et de réussite scolaire y sont présentés. Voici ces facteurs tels que présentés dans ce rapport :

- L'isolement et l'absence d'un réseau d'amis ;
- La méconnaissance des conditions et des exigences des études collégiales ;
- Les problèmes d'orientation scolaire ;
- Le travail rémunéré ;
- Les troubles d'apprentissage ;
- Les problèmes personnels ;
- Les problèmes psychologiques.

Quant aux facteurs de réussites, ils visent tous à contrer ces facteurs ci-haut mentionnés. Plusieurs collèges ont mis en place des mesures afin de soutenir les étudiants en sciences humaines dans leur réussite scolaire. La proposition tiendra donc compte de ces éléments.

Les écrits étant recensés, il était aussi pertinent de rencontrer les étudiants de sciences humaines qui fréquentent le local qui leur est présentement dédié, le Carrefour des sciences humaines. De façon informelle, les étudiants présents au Carrefour des sciences humaines ont été questionnés afin de mieux connaître leurs besoins. Ces entrevues informelles se sont déroulées sur plusieurs semaines et ont eu lieu à différents moments de la journée. Suite à ces entrevues, il a été possible de mieux connaître les étudiants qui fréquentent le Carrefour des sciences humaines, de connaître l'achalandage ainsi que leurs besoins.

Avec toutes ses informations, il est maintenant possible de proposer un projet concret pour la réussite des élèves en sciences humaines.

Premièrement, nous souhaitons que le local qui sera utilisé comme lieu de rencontre pour ce projet soit l'actuel Carrefour des sciences humaines ou un local qui offrirait une plus value. Ce local serait multifonctionnel, c'est-à-dire que le mobilier devrait pouvoir être déplacé facilement pour un usage multiple. La visée du local est un centre d'aide à la réussite, un centre de valorisation des sciences humaines ainsi qu'un lieu de rencontre pour les étudiants de sciences humaines (le carrefour des sciences humaines). Quant au nom du local, un

concours pourrait être organisé dans le but d'impliquer les étudiants. Les étudiants retrouveraient dans ce local plusieurs services et informations quant à la réussite de leurs études. Voici ce que le centre devrait offrir :

- ❖ Un soutien à la réussite (professeur et animateur-tuteur)
- ❖ Des références
- ❖ Des activités sociales
- ❖ Des activités académiques (conférences, documentaires, ateliers pour gérer ses études, etc.)
- ❖ Un lieu de rencontre
- ❖ Un espace de lecture
- ❖ La disponibilité des ordinateurs (logiciels) et imprimantes
- ❖ Un photocopieur
- ❖ Des informations relatives aux babillards (offres d'emploi, futures carrières, disciplines)

Voyons un peu plus en détail cette offre de services offerts. Premièrement, en ce qui a trait au soutien à la réussite, le département souhaite le dégageant de cinq professeurs pour l'équivalent de 1 etc. Les professeurs seraient responsables du centre. Voici les tâches dont ils devraient s'acquitter. En premier lieu, ils devront soutenir les élèves dans leurs apprentissages via des rencontres individuelles formelles (rapport) et informelles. Ils seront responsables de planification mensuelle ainsi que de la prise en charge des animateurs-tuteurs (recrutement et soutien). De plus, l'utilisation de la plateforme académique, Moodle, serait aussi gérée par les enseignants.

Toujours en lien avec le soutien à la réussite, nous souhaitons embaucher des animateurs-tuteurs à raison de 20 heures par semaines. Ces animateurs-tuteurs seraient des étudiants ayant démontré de bonnes aptitudes scolaires et de bonnes capacités méthodologiques. Nous parlons ici d'animateur-tuteur puisque le rôle est double. C'est-à-dire que le rôle premier est le tutorat, donc aider les étudiants d'un point de vu académique, méthodologique et motivationnel. De plus, comme nous souhaitons développer le sentiment d'appartenance au département des sciences humaines, le second rôle sera alors l'animation du centre. L'animateur-tuteur devra prendre en charge les activités sociales et mettre sur pied des ateliers favorisant le sentiment d'appartenance. Les animateurs-

tuteurs seront aussi responsables de la gestion des ouvrages de référence, des journaux, des informations liées aux babillards, des approvisionnements et des lieux. Il serait aussi souhaitable de former un comité-étudiants pour les activités sociales. La collaboration entre les animateurs- tuteurs et les enseignants sera complémentaire et au cœur du succès du centre.

Le centre devrait être accessible selon les heures d'ouverture du cégep en semaine. Nous devrions retrouver un comptoir d'accueil pour les emprunts ainsi qu'un bureau fermé et vitré pour les enseignants. Le matériel nécessaire serait :

- ▣ Mobilier de bureau (pour les rencontres avec les professeurs)
- ▣ 2 ordinateurs (bureau des enseignants et comptoir d'accueil)
- ▣ 1 imprimante
- ▣ Logiciel pour gérer les emprunts
- ▣ 1 gros classeur (pour les professeurs)
- ▣ 1 petit classeur (pour les animateurs-tuteurs)
- ▣ 2 téléphones
- ▣ Références (livres, guide méthodologique, dictionnaires, références du collège, information sur les universités)
- ▣ Journaux (La Presse, Le Devoir)
- ▣ Papeterie (articles de bureau)

Le centre regroupera différentes aires de travail, soit une aire de lecture, de travaux d'équipe et d'informatique. Il sera donc essentiel de retrouver un éclairage adéquat en fonction de ces aires de travail. De plus, l'aménagement devrait être convivial et chaleureux. Nous demandons pour cet espace :

- ▣ 8 ordinateurs performants (pour les étudiants) ainsi que le mobilier pour les accueillir;
- ▣ L'accès internet et aux différents logiciels utilisés en sciences humaines;
- ▣ L'accès internet sans fil;
- ▣ 2 imprimantes (pour les étudiants);
- ▣ Un photocopieur;
- ▣ Un projecteur et une toile (déjà disponible) au carrefour des sciences humaines;

- ▣ Des lampes d'appoint;
- ▣ Des décorations décontractées (horloge, décorations murales, etc.);
- ▣ 8 tables et chaises pour 4 personnes (empilables);
- ▣ Des chaises pliantes (10);
- ▣ Un espace de rangement (décorations, etc.);
- ▣ Des sofas (coin lecture) 16 places;
- ▣ Des tables d'appoint pour le coin lecture;
- ▣ Des rideaux;
- ▣ Des babillards (informations carrières futures, informations sur les activités, offres d'emplois (favoriser les offres avec moins de 20 heures par semaine), publications des anciens étudiants, acceptation à l'université, informations liées aux disciplines, informations universitaires);
- ▣ Vitrer une partie du mur du local donnant sur le corridor.

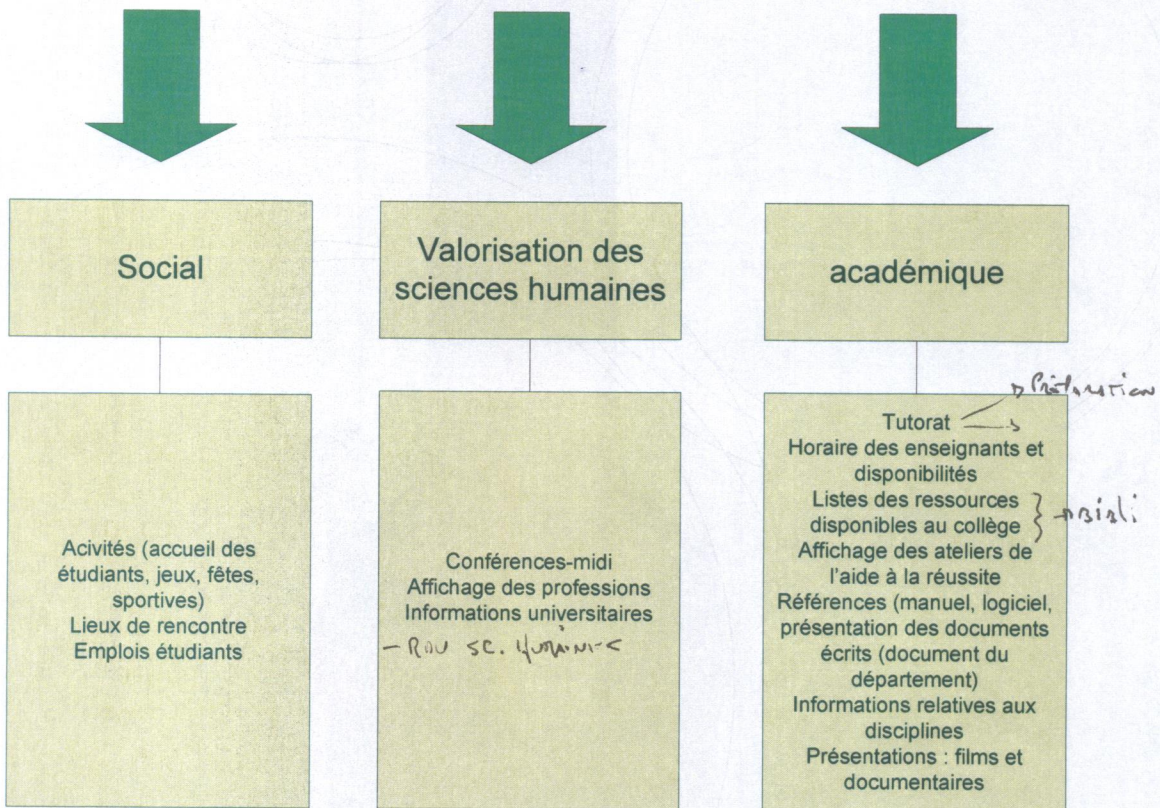
Pour que ce projet fonctionne, il sera primordial de promouvoir le centre ainsi que les activités qui s'y dérouleront. Pour se faire voici les moyens retenus :

- Lors de la prise de possession des horaires, remettre aux étudiants de sciences humaines une feuille informative des services offerts au centre ainsi que l'horaire du premier mois des activités qui seront offertes;
- Envoyer l'information à tous les étudiants en sciences humaines via colnet;
- Faire la promotion dans nos classes;
- Afficher la planification mensuelle dans les corridors;
- Utiliser le journal « Le Lionel »;
- Facebook .

En somme, le département des sciences humaines désire avoir un lieu de rencontre où les étudiants du département des sciences humaines trouveront les outils nécessaires à leur réussite scolaire. Nous considérons que le collège Lionel-Groulx doit mettre des mesures de l'avant pour favoriser la réussite des élèves et promouvoir les différentes disciplines en sciences humaines trop souvent méconnues.

Carrefour des sciences humaines

Volets



— COMMENT DÉFINIR INDICATEURS DE RÉUSSITE .

↳ NOM D'ÉTUDIANTS QUI PARTICIPENT (LISTE DE PRÉSENCE)
+
LEUR RÉUSSITE

— SONDAGE À LA FIN DE LA SESSION (MÉTHO ?)
RECHERCHER DES CHOSÉS LIÉS AU C.A.

D-406 / Carrefour des sciences humaines

Mandats :

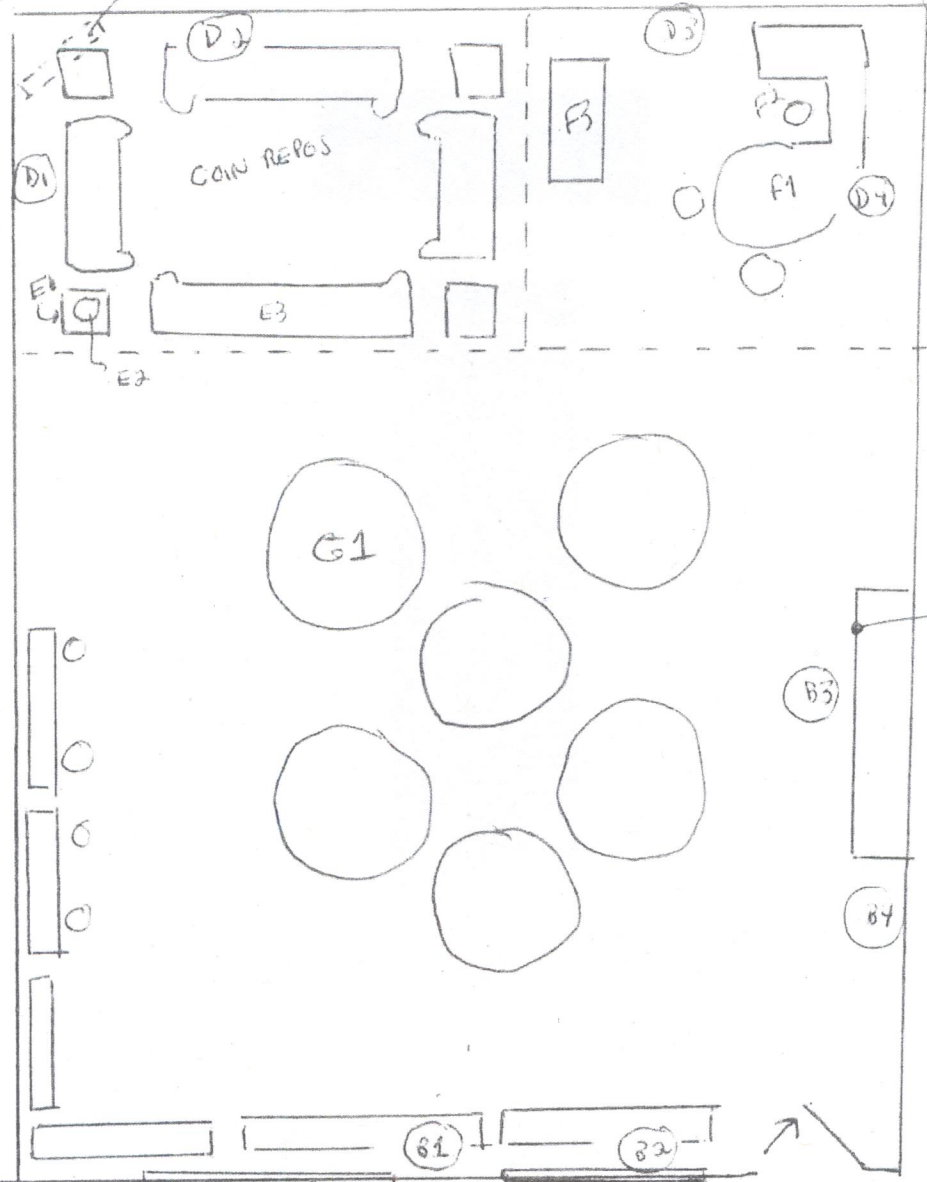
1. Le carrefour se propose d'encourager le sociorelationnel, y compris sous la forme de compétition sportive pouvant impliquer les enseignantes et les enseignants.
2. Valorisation des sciences humaines (consolidation des orientations vocationnelles)
3. Soutien «académique», y compris au niveau des habiletés.

«Services»

- Tutorat (à valider)
 - Par les pairs
 - Par les enseignantes et enseignants
- Mettre à la disposition des étudiantes et des étudiants
 - Journal de Montréal? La Presse?
 - Les manuels des cours offerts dans le programme (note : au début, on ferait une petite expérimentation en utilisant des «copies» de manuels fournis par les enseignants et enseignantes.
 - la liste des enseignantes et enseignants avec leur numéro de bureau et leur poste téléphonique,
 - des indications sur tous les services offerts aux étudiantes et étudiants par le Collège (À faire : demander aux différents services du Collège ce qu'ils souhaiteraient rendre disponible au Carrefour)

COIN "RELAXATION"

COIN "enrochement"



COIN "infrastructure"

Projet d'aménagement

- Installation WI-FI (internet sans fil)
- Vérifier la capacité électrique du local :
 - Est-elle suffisante pour plus d'ordinateurs (actuellement il y a en 6), pour une station de recharge des portables, un téléviseur grand format, plusieurs lampes?

- Travaux liés à l'enveloppe
 - Installer deux fenêtres (A1 et A2) qui donnent sur le corridor (il faut prévoir enlever des casiers), une de chaque côté du pilier. Dans le local, face au mur donnant sur le corridor, nous souhaitons installer des ordinateurs; conséquemment, il faut faire attention à la hauteur qui séparera le plancher du rebord des fenêtres.
 - Installer des rideaux dans ces fenêtres (raison : pour assurer qu'il fera noir lorsqu'il y a des présentations).
 - Note : si nous en arrivons à la conclusion que c'est faisable technique et à l'intérieur des budgets, il serait important que ce soit le même type de fenêtre que dans le cas du D-303 où est localisé le carrefour des sciences de la nature, histoire que nous ayons une signature architecturale unique pour ce type de local.
 - Enlever les babillards actuels (encore en bon état) (B1, B2), le tableau (B3), les cartes sur les murs (B4)
 - Enlever le faux mur sur lequel a été installé le tableau (enlever ce dernier). Cela permettrait de disposer à nouveau de tout le mur en briques. (C1)
 - Peinture :
 - Murs :
 - Partie avant du local : même vert que dans l'aile des sciences
 - Partie arrière : turquoise Rona 1263-3 Lac Okanagan
 - Porte : à l'intérieur du local, la porte et son cadre devraient être peints non pas de la couleur des murs environnants mais la peinture de l'autre partie du local.
 - Ne pas oublier de peindre le calorifère pour qu'il se fonde avec le mur.
 - Habillage des fenêtres (D1, D2, D3, D4): trouver une solution alternative aux stores actuels : toiles, rideaux, etc....

- Coin relaxation
 - E3 : 4 fauteuils (idéalement en cuir)
 - E1 : 4 tables basses
 - E2 : 4 lampes sur table
 - H1 : téléviseur grand écran avec abonnement au câble (L'idée ici n'est pas de donner un libre accès aux étudiants mais selon des modalités à déterminer de leur donner accès parfois à une chaîne d'information en continue, à des

émissions culturelles ciblées et à des matchs sportifs d'intérêt particulier comme des finales, etc.)

- Coin «encadrement»
 - F1 : 1 bureau de prof avec une section «ronde» pouvant servir d'espace de travail.
 - F2 : 3 chaises
 - 1 lampe sur bureau
 - F3 : 1 armoire fermée avec serrure-code (pour éviter le besoin de faire circuler une grande quantité de clés)

- Coin informatique
 - Acheter des chaises d'ordinateurs (6 chaises)
 - Installer une deuxième imprimante; cette dernière devrait être multifonction (notamment permettre la photocopie)
 - Enlever la grande table octogonale sur laquelle se trouvent 4 des 6 ordinateurs; installer les ordinateurs sur des tables rectangulaires (genre 24 po par 48 ou 60 pouces) de manière à ce qu'il y ait de l'espace de travail à côté de l'ordinateur.
 - Si possible, il faudrait fixer les claviers en dessous de la table.

- Mobilier
 - Normalement, nous devrions avoir une discussion préalable concernant le type de mobilier à installer de manière à s'assurer qu'il ya équité d'un carrefour étudiant à un autre.
 - Les besoins sont :
 - 3 babillards (environ 4x8) : feutre avec encadrement en métal
 - 6 grandes tables rondes
 - G1 : les tables actuelles (en deux parties) conviennent, sauf en ce qui concerne celle où il ya des ordinateurs (voir ci-dessous). Cependant on préfèrerait les remplacer par 6 grandes tables rondes, dont les «pieds» prennent moins de place.
 - 6 Lampes :
 - Au-dessus de chaque table, il y aurait une lampe (la prévoir retractable [pour la rapprocher ou l'éloigner de la surface de la table, ce qui permet de créer différentes ambiances]) et ayant beaucoup de fil afin de pouvoir la placer à différents endroits au plafond.

- Fauteuils :
 - Option A : les remplacer par 30 chaises empilables confortables
 - Option B : les faire recouvrir d'un nouveau tissu (tissu actuellement très usé)
 - Option C : les faire nettoyer et vernir à nouveau
- Station au mur pour la recherche pour portable (une dizaine)
- Équipements autres :
 - Installer un téléphone «intérieur»

DOCUMENT DE TRAVAIL