

Collège Lionel-Groulx
Juin 1999

Rapport du service
AMI
(Aide Mathématique Individuelle)
1998-1999

DÉPARTEMENT DE MATHÉMATIQUES

Vous trouverez dans ce rapport :

- ◆ le changement de local
- ◆ la description de la tâche des responsables
- ◆ des données statistiques sur la fréquentation du service, pour les deux sessions
- ◆ un compte rendu des autres activités du service, en dehors de la présence au local D-201
- ◆ quelques recommandations

◆ Le changement de local

Au printemps 98, la décision du Collège de déménager AMI dans les locaux du CAF a fait réagir le Département qui a demandé qu'on fasse une recherche plus approfondie afin de trouver un meilleur local. À la rentrée, nous étions encore « dans le corridor » avec l'obligation de s'installer au CAF au plus tôt. Les délais d'installation (discussion sur le mobilier, les travaux à effectuer, le déménagement des documents du département de français, ...) ont causé un retard (1 semaine et demie) dans l'ouverture du service. De plus, on a attendu longtemps une affiche potable, indiquant qu'on existait.

Malgré la gentillesse et la bonne compréhension de la part des gens de français, nous avons senti un malaise à occuper ce local; on les a dérangés, on leur a pris leur espace. De plus, n'étant plus visible du corridor, il nous était très difficile d'accueillir les élèves comme avant. L'horaire d'ouverture du CAF ne correspondant pas au nôtre pendant toute l'année, nous avons dû fermer à des moments où nous avons l'habitude de recevoir des élèves.

Somme toute, nous sommes insatisfaits de ce local, trop petit, trop peu visible, où nous manquons de latitude et où nous ne nous sentons pas chez nous. Nous croyons que ce changement pourrait être une des causes de la baisse drastique de fréquentation cette année. Si les administrateurs croient vraiment à AMI, au-delà d'une simple raison de faire valoir le Collège à l'extérieur, elle doit au plus tôt se pencher sur la question et trouver un lieu adéquat pour un travail de qualité.

◆ La description de la tâche des responsables

À la session A-98, il y a eu trois responsables : Gabriel Haddad (0,25), Claudine Paquin (0,125) et Louise Dagenais (0,125).

Le département était d'accord avec l'organisation d'ateliers, de tutorat ou d'autres types de services à la condition que l'on assure un minimum de douze (12) heures de présence au local D-201 pour répondre aux questions des élèves. Comme M. Théo Desjardins offrait au moins quatre (4) heures de disponibilité au local, la tâche a été définie comme suit :

- Gabriel : 8 heures de présence au local, par semaine .
- Louise : en moyenne, 3,5 heures de présence au local, plus du tutorat.
- Claudine : en moyenne 2,5 heures par semaine de présence au local, organisation d'ateliers pour des groupes d'élèves, plus du tutorat.

.....en plus, Théo a assuré, en moyenne, au moins 6 heures de présence par semaine!

À l'hiver 99, il y a eu deux responsables, Brigitte Martel (0,4) et Richard Gagné (0,6). La tâche a été répartie comme suit :

- Brigitte : 8 heures de présence au local, par semaine.
- Richard : idem

.....et en plus, notre dévoué Théo a encore assuré au moins 6 heures par semaine, en moyenne.

Comme cela s'est fait à chaque session, les responsables ont également assuré la publicité du service dans le Lionel et auprès des profs.

◆ Des données statistiques sur la fréquentation du service

D'abord quelques chiffres globaux :

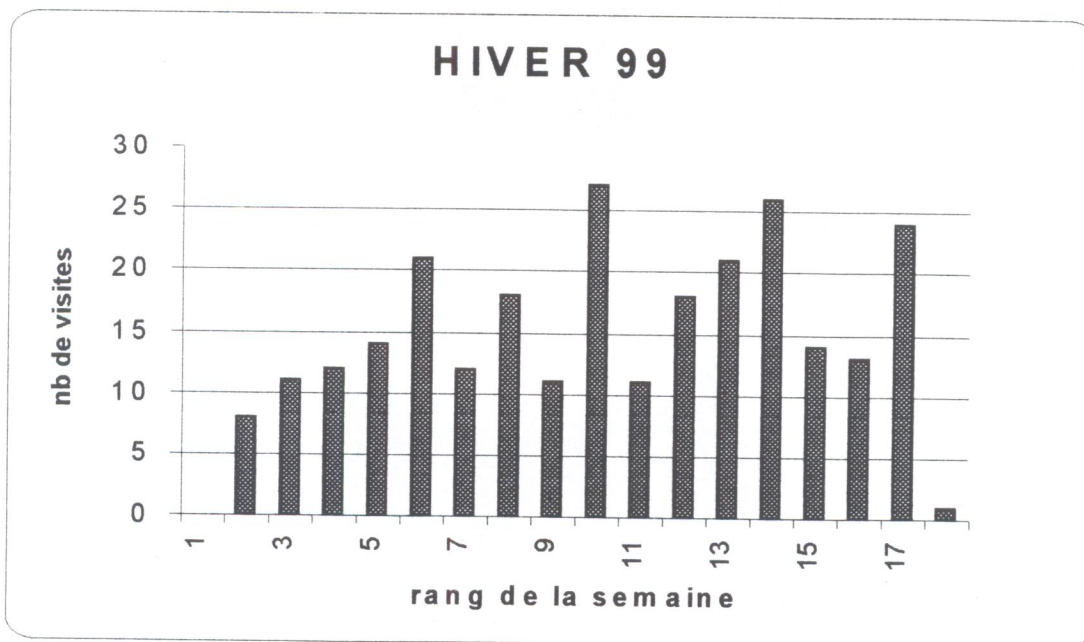
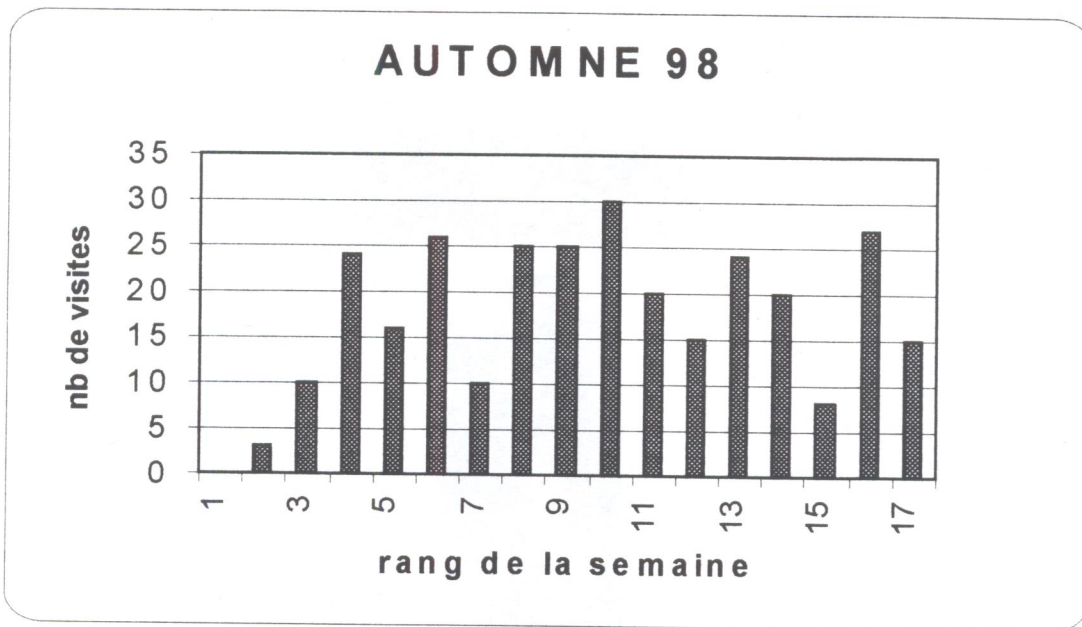
À l'automne 98 :

- 85 élèves ont utilisé le service;
- il y a eu en tout 298 visites;
- la durée totale des visites a été de 314,38 heures (18 863 minutes);
- la durée moyenne d'une visite a été de 63,3 minutes;
- le temps total passé par un élève au service varie de 0,08 heure à 32,72 heures;
- le temps moyen par élève passé au service, pour la session, est de 3,7 heures.

À l'hiver 99 :

- 75 élèves ont utilisé le service;
- il y a eu en tout 262 visites;

Voici les graphiques faisant état de la fréquentation du service à chaque semaine, pour chacune des sessions :



Répartition des élèves, des visites et du temps selon les cours

AUTOMNE 98

# cours	nb d'élèves	nb de visites	temps consacré en heures	commentaires
002	2	3	1,50	
004	12	50	63,12	3 élèves ont fait 39 heures (14-17-8)
103	26	98	93,10	4 élèves ont fait 46 heures (12-13-11-10)
105	3	5	7,58	
113	2	5	4,27	
114	3	6	3,92	
122	3	3	3,42	
171	9	20	25,85	1 élève a fait 14 heures
203	6	44	55,85	2 élèves ont fait 52 heures (33-19)
302	10	42	36,67	2 élèves ont fait 22 heures (12-10)
337	5	6	4,25	
tpm	4	16	14,87	2 élèves ont fait 12 heures (7-5)
total	85	298	314,40	

HIVER 99

# cours	nb d'élèves	nb de visites
004	14	85
103	11	36
105	20	46
203	9	13
302	15	67
337	5	14
univ	1	1
Total	75	262

Le rapport 96-97 indiquait une hausse globale de clientèle, d'année en année, depuis l'instauration du service. Cependant, cette année, la fréquentation du service a diminué de façon inquiétante. Les tableaux suivants font état de cette baisse par rapport à l'année dernière pour les deux sessions.

COMPARAISON DES SESSIONS « AUTOMNE »

	A-97	A-98	Écart relatif
Nb d'élèves	163	85	-48%
Nb de visites	570	298	-48%

COMPARAISON DES SESSIONS « HIVER »

	H-98	H-99	Écart relatif
Nb d'élèves	111	75	-32%
Nb de visites	325	262	-19%

À l'automne, la baisse de clientèle s'est située en grande partie en 002, 103 et 302, justement trois des cours principalement concernés par le service.

À l'hiver, cette baisse s'est manifestée surtout en 103 et 203.

Nous sommes portés à imputer, en grande partie, cette diminution au changement de local, les autres paramètres de notre fonctionnement n'ayant pas changé d'une manière significative. Avec le changement des programmes au secondaire, les élèves nous arrivent peut-être préparés différemment! C'est à vérifier.

◆ Autres activités

Pour la première session seulement, deux responsables, ont réduit leur temps de présence au local (Claudine, de 4h/sem. à 2,5h/sem. et Louise de 4h/sem. à 3,5h/sem.) pour assumer quelques autres tâches.

Claudine a tenu trois « ateliers du mercredi » (en 103). Cette activité est toujours très appréciée. En plus, elle a suivi trois élèves en tutorat pour un total d'une vingtaine d'heures.

Cette année, malgré le succès et la satisfaction que cela apportait, Claudine n'a pas renouvelé la formation d'un « groupe de travail sur les attitudes face aux mathématiques ». Les problèmes inhérents à la mise sur pied de cette activité et la grande quantité de travail qu'elle exige ont forcé l'abandon provisoire de cette activité.

Louise a effectué du tutorat auprès de deux élèves pour un total d'une quinzaine d'heures.

◆ Quelques recommandations

- Le local actuel ne convient pas. Nous recommandons de loger le service AMI dans un local plus adéquat dans les meilleurs délais.
- Au niveau de la publicité du service, nous recommandons d'ajouter à ce qui se fait déjà, une tournée des classes cibles par les responsables, en début de session.
- Dans la mesure du possible, à la première session, il faudrait maintenir les « ateliers du mercredi » sur des sujets « chauds » qui posent souvent des problèmes à plusieurs élèves (trigo., logarithmes, etc...).

Enfin, nous souhaitons avant tout que, sous réserve de l'approbation du Département, de nouveaux projets naissent au service et soient soutenus par les administrateurs du Collège. Sortir des sentiers battus, c'est motivant, ça donne des ailes...