



Collège Lionel-Groulx
100, rue Duquet
Sainte-Thérèse (Québec)
J7E 3G6
Téléphone. : (450) 430-3120
Télécopieur : (450) 971-7883

Bilan 1997-1998
du service AMI
(Aide Mathématique Individuelle)

Juin 1999

Vous trouverez dans ce bilan :

- Rapport du travail fait au L-230 :
 - *Une description de la tâche effectuée*
 - *Des statistiques sur la fréquentation du local à chacune des deux sessions*

- Rapport du travail fait à l'extérieur du L-230 :
 - *Ateliers du mercredi*
 - *Tutorat*
 - *Groupes sur les blocages en mathématique*

- Conclusion

➤ Travail fait au L-230

• *Description de la tâche effectuée*

Pour la première fois cette année, plus de deux profs par session ont assuré l'encadrement au local du service AMI. Il s'agit, pour l'automne, de Richard Gagné (4 h/sem.), Claudine Paquin (2 h/sem.) et Gaétan Valois (4 h/sem.). À l'hiver, ce fut : Normand Guillet (4 h/sem.), Claudine Paquin (2 h/sem.) et Michel Séguin (4 h/sem.). Il faut bien sûr ajouter à cela, l'apport magnifique de Théo Desjardins qui a fait en sorte que le service soit ouvert 18 h/sem., en moyenne.

Cette année, comme à l'habitude, nous avons utilisé le Lionel pour publiciser notre service. Cependant, étant donné que l'an dernier, près de 80 % des élèves ayant répondu au sondage disaient avoir connu AMI par leur prof, nous avons insisté pour que chaque prof de math en parle dans ses cours. Ceux-ci devaient bien spécifier que la première référence d'un ou une élève, en cas de problème, se doit d'être son ou sa prof et qu'AMI était là d'abord pour les élèves suivant un premier cours de math et ayant des problèmes de préalables.

• *Statistiques sur la fréquentation du local*

Nous allons utiliser comme point de comparaison les sessions Automne-96 et Hiver-97 qui correspondent aux sessions où la fréquentation a été la plus élevée au service AMI, selon les statistiques compilées lors des années antérieures.

a) Automne-97 vs Automne-96

Le nombre de rencontres a légèrement augmenté (570 comparativement à 537); par contre, on observe une légère diminution du nombre d'élèves (163 comparativement à 197). Cette diminution s'est surtout fait sentir au niveau des cours de Math 171 et 271.

Nous pouvons aussi noter une augmentation sensible de la fréquentation des élèves de Math 103 (335 rencontres comparativement à 254).

La durée moyenne des rencontres a augmenté (59 comparativement à 49,3) soit un taux d'augmentation de près de 20 %.

Nous devons prendre en considération le nombre peu élevé d'élèves de Math 002 et 004 qui font usage du service AMI. Il y aurait lieu de s'interroger sérieusement sur les stratégies à prendre pour inciter ces élèves à utiliser d'avantage ce service.

b) Hiver-98 vs Hiver-97

Dans le cas des sessions HIVER, nous devons constater une forte diminution du nombre de rencontres (325 comparativement à 552) et du nombre d'élèves (111 comparativement à 153).

Cette diminution provient en partie de l'absence des élèves de Math 271 (0 élève comparativement à 30 et 0 rencontre comparativement à 90).

La durée moyenne des rencontres est sensiblement la même aux deux sessions, soit environ 59 minutes.

La remarque faite précédemment pour les élèves de Math 002 et 004 peut s'appliquer aussi à la session Hiver.

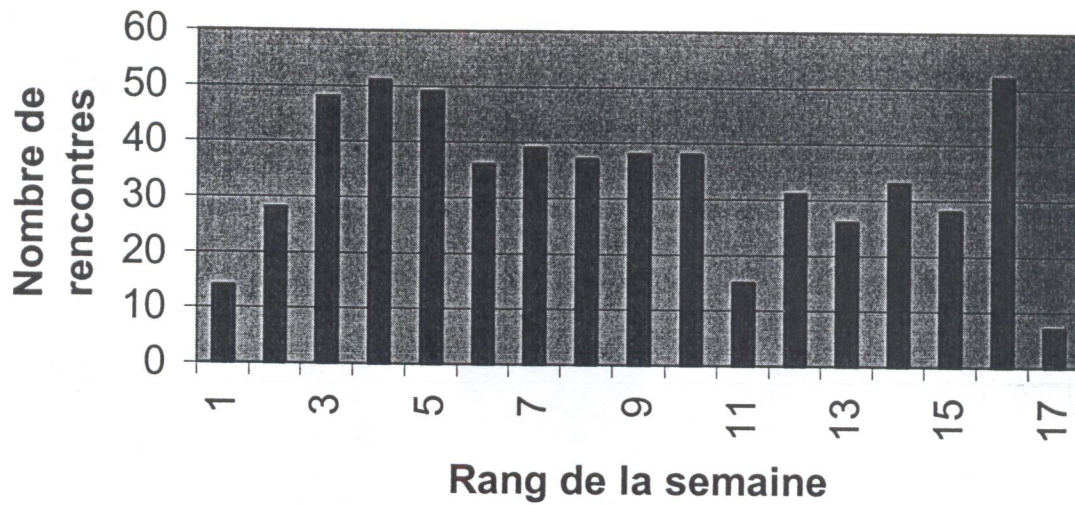
Automne-97				
# Cours	Nombre de rencontres	Nombre d'élèves	Durée totale des rencontres	Durée moyenne d'une rencontre
002	40	10	46:1	1:09
004	23	12	16:08	0:42
103	335	85	329:02	0:59
105	7	4	8:45	1:15
122	7	5	4:56	0:42
171	4	2	4:01	1:00
203	5	3	1:55	0:23
302	144	37	147:13	1:01
337	4	4	0:55	0:14
MQ	1	1	0:52	0:52
TOTAL	570	163	560:06	0:59

Hiver-98				
# Cours	Nombre de rencontres	Nombre d'élèves	Durée totale Des rencontres	Durée moyenne D'une rencontre
002	22	9	23:25	1:04
004	21	7	12:52	0:37
103	90	35	87:55	0:59
105	8	3	7:40	0:57
203	95	26	81:42	0:52
302	67	16	80:05	1:12
303	1	1	0:15	0:15
337	17	12	15:04	0:53
TPM	4	2	2:30	0:37
TOTAL	325	111	311:28	0:57

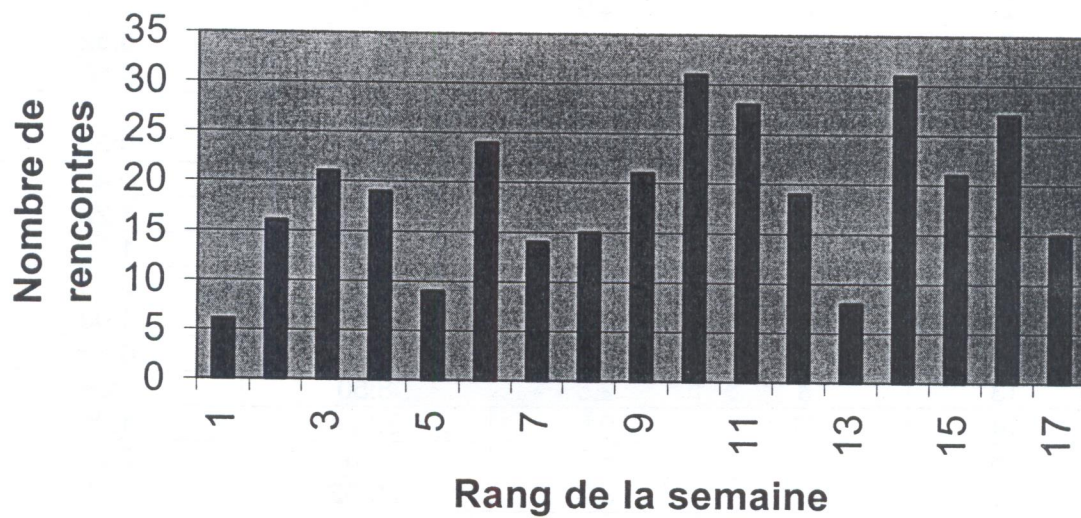
Automne-97				
Semaine	Nombre de rencontres	Fréquences	Durée totale des rencontres	Durée moyenne d'une rencontre
1	14	2,5	14:25	1:02
2	28	4,9	26:36	0:57
3	48	8,4	46:57	0:59
4	51	8,9	35:04	0:41
5	49	8,6	34:51	0:43
6	36	6,3	35:56	0:60
7	39	6,8	45:51	1:11
8	37	6,5	50:15	1:21
9	38	6,7	37:44	0:60
10	38	6,7	48:10	1:16
11	15	2,6	9:33	0:38
12	31	5,4	31:58	1:02
13	26	4,6	26:45	1:02
14	33	5,8	34:13	1:02
15	28	4,9	24:23	0:52
16	52	9,1	47:02	0:54
17	7	1,2	10:23	1:29
TOTAL	570	100,0	560:06	0:59

Hiver-98				
Semaine	Nombre d'élèves	Fréquences	Durée totale des rencontres	Durée moyenne d'une rencontre
1	6	1,8	2:55	0:29
2	16	4,9	9:54	0:37
3	21	6,5	18:18	0:52
4	19	5,8	15:43	0:50
5	9	2,8	6:55	0:46
6	24	7,4	23:37	0:59
7	14	4,3	10:27	0:45
8	15	4,6	20:25	1:22
9	21	6,5	24:17	1:09
10	31	9,5	28:55	0:56
11	28	8,6	29:37	1:03
12	19	5,8	16:55	0:53
13	8	2,5	8:50	1:06
14	31	9,5	33:24	1:05
15	21	6,5	18:03	0:52
16	27	8,3	29:52	1:06
17	15	4,6	13:21	0:53
TOTAL	325	100,0	311:28	0:57

Distribution du nombre de rencontres dans le temps, à l'Automne-97



Distribution du nombre de rencontres dans le temps, à l'Hiver-98



➤ Travail fait à l'extérieur du L-230

Cette partie de la tâche, assurée par Claudine Paquin, équivalait, en moyenne à 6 heures de travail par semaine. Au début de septembre, un mémo a été distribué aux élèves particulièrement ciblés : ceux et celles des six groupes de 103 sciences de la nature. Ce mémo présentait l'opération "**réussite 103 sciences de la nature**". Cette opération comportant trois volets : ateliers du mercredi, tutorat et groupe de travail sur les attitudes face aux maths, fut répétée à l'hiver auprès des deux groupes de 103 reprise.

• *Ateliers du mercredi (13 h à 15 h)*

Il était entendu dans l'équipe de math 103 qu'au moins trois ateliers sur des sujets précis (algèbre, trigonométrie, logarithmes) devraient avoir lieu. Finalement, il y en eut dix par session. Aux ateliers de l'automne, la moyenne de participation fut de 21 élèves par rencontre. La moyenne de l'hiver fut de 14 élèves par rencontre, malgré une population beaucoup moins grande. Les deux groupes de l'hiver se composaient de gens en reprise ou en retard. C'est vraiment intéressant de voir à quel point ils se sont impliqués dans ce supplément de travail; certaines personnes sont venues à chaque semaine. À l'hiver, un atelier de révision a aussi été offert, en début de session, aux élèves de math 203. Vingt-trois personnes y ont assisté.

Nous croyons que l'expérience des ateliers est intéressante; la présence et la réaction des élèves nous amènent à penser qu'elle est à répéter. La seule difficulté était de discuter de sujets qui pouvaient intéresser le plus d'élèves possible à chaque semaine. Les profs ont des plans de cours semblables, mais ne fonctionnent pas au même rythme et avec le même calendrier, à cause des horaires 6/4. Cette autonomie est essentielle et nous avons dû nous y adapter.

• *Tutorat*

Les élèves ayant besoin d'un suivi personnalisé pouvaient s'inscrire en tutorat, après en avoir discuté avec leur prof. Cette activité n'a pas été restreinte aux élèves de sciences de la nature. Six élèves se sont présentés à chacune des sessions et le nombre de rencontres par élève a varié entre un et treize. Deux personnes qui ne sont venues qu'une fois avaient simplement besoin d'être rassurées; elles ont continué leur cours et ont réussi. Les quatre personnes qui sont venues le plus souvent (entre sept et treize rencontres) effectuaient un retour aux études ou n'avaient pas fait de maths depuis quelques sessions. Deux de celles-ci ont très bien réussi et une autre a dû, malgré tout, abandonner son cours et admettre qu'elle devrait refaire le préalable avant de s'y réinscrire. La quatrième a aussi abandonné, mais a continué à réviser des notions de base en tutorat afin de se préparer à faire un autre cours, à la session suivante. Ce faisant, elle a acquis beaucoup d'assurance et a fort bien réussi le cours en question. Les élèves de l'automne provenaient de maths 103 ou 004, tandis que

ceux de l'hiver suivaient EDB (TPM), 302 ou 203. Le nombre d'heures consacrées à ces rencontres fut d'environ trente par session, le temps prévu pour cette tâche.

Il est étonnant que le nombre de demandes, pour un service aussi personnalisé, ne soit pas plus élevé. L'effort que cela exige de venir, à heure fixe, chaque semaine, rencontrer un prof de math doit être, pour toutes sortes de raisons, insurmontable pour la majorité des élèves en difficulté. Il faut donc continuer de s'interroger sur de meilleures façons de les rejoindre et de leur apporter une aide adaptée et efficace.

• ***Groupe de travail sur les attitudes face aux mathématiques***

Au printemps 97, le département de math acceptait que les "groupes de travail sur les blocages en math" fassent partie de la charge au service AMI. Une demande à l'effet de faciliter la tâche à la responsable de ce projet était envoyée à la D.É. par la coordonnatrice du département. La réponse fut positive. Un travail de dépistage des élèves susceptibles de participer à ces groupes a été fait avec l'A.P.I., mais le dossier fut ensuite oublié sur une tablette à l'organisation scolaire. Le problème de trouver une plage horaire disponible pour plusieurs élèves, en dehors des mercredis après-midi (réservés aux ateliers), restait donc entier.

Le mémo distribué aux élèves en début de session expliquait rapidement en quoi consistait cette activité qui s'appelait désormais "groupe de travail sur les attitudes face aux maths". Une tournée des classes (103, sc. de la nature) a été faite par la responsable, fin septembre, afin d'expliquer clairement le concept et de répondre aux premières questions des élèves. Les gens intéressés devaient venir s'inscrire au bureau de la responsable et apporter une copie de leur horaire. Il a fallu attendre les premiers résultats d'examens avant que les gens réalisent qu'ils avaient besoin d'aide, et ensuite, prendre le temps d'expliquer, de dissiper les craintes et de s'assurer que les gens qui s'inscrivent le voulaient vraiment. Le groupe était limité à huit participants et participantes. Dix personnes ont manifesté le désir de s'inscrire. Le problème de l'horaire devait être résolu. Après discussion, une étudiante proposa que les rencontres aient lieu le soir, ce qui rallia le plus grand nombre. Le groupe, constitué de six filles, s'est réuni chaque mardi soir du 21 octobre au 15 décembre (huit rencontres). Étonnamment, ces personnes n'avaient pas toutes de gros problèmes en maths, mais plusieurs voulaient faire le point sur leur orientation, se connaître mieux ou gagner de la confiance en soi. Le thème de l'estime de soi a été central. Les ateliers préparés à l'hiver 97 furent modifiés et adaptés aux nouvelles personnes. Des exercices de respiration ou de visualisation ont été intégrés aux rencontres qui commençaient par un tour de table sur la semaine qui venait de s'écouler. Le détail des activités est disponible sur demande.

Le bilan fait à la fin démontre un degré de satisfaction élevé. Pour les participantes, la souplesse de la formule permettait de décrocher (dans le bon sens du mot) de l'école. Elles ont aimé le choix d'activités qui, selon elles, étaient adaptées à leur groupe.

Voici une liste des "bons effets" qu'elles ont ressentis. Au niveau mathématiques : augmentation des notes des personnes en difficulté, diminution du niveau de stress aux examens. Au niveau de l'école en général : meilleure implication dans d'autres cours; aide pour un changement de programme ou meilleur ancrage dans son programme; plus de volonté pour foncer. Dans la vie en général : meilleure vision de ses peurs, de ses besoins, de ce qui nous fait plaisir ou nous dérange; découverte de ses forces, de ses qualités; vision plus claire de soi et des autres; meilleure estime de soi. Somme toute, un bilan très positif qui incite à continuer l'expérience.

À l'hiver, quatre personnes du groupe de l'automne ont exprimé le désir de continuer et onze nouvelles personnes ont voulu s'inscrire. Deux groupes ont alors été formés : un qui a eu lieu le vendredi après-midi pour les quatre personnes de l'automne et un deuxième, composé de cinq élèves, s'est tenu le mardi matin. Les rencontres ont débuté dans la semaine du 18 mars : six avec le groupe du vendredi et neuf avec le groupe du mardi matin.

L'évolution du groupe lors de la première session était évidente. Il fallait adapter les activités, continuer... Le travail a tourné autour de la créativité et de la réalisation d'un objectif. Le collage, le dessin et l'écriture ont été utilisés. Malheureusement, à cause des circonstances, le bilan de fin de session n'a pas pu avoir lieu avec elles.

Au début, le deuxième groupe se composait de deux garçons et trois filles, mais après deux rencontres une fille s'est désistée et un garçon du groupe de l'hiver 97 a demandé de revenir même s'il n'était inscrit à aucun cours de math à la session en cours. Il y avait finalement trois garçons et deux filles. Tous ces élèves avaient des problèmes en maths, mais disaient aussi venir au groupe pour diminuer leur stress et mieux se comprendre. La dynamique était très différente de celle du premier groupe. Les activités ont été repensées semaine après semaine, mais comportaient encore de la visualisation et beaucoup d'exercices de détente et de méditation-visualisation. Le bilan de ce groupe est aussi extrêmement positif. Chacun et chacune a pu, à la dernière rencontre, redire l'objectif qu'il ou elle s'était fixé au début et rendre compte du cheminement fait. Ils ont réalisé entre autres choses : l'importance de toujours être en contact avec soi pour réduire son angoisse; qu'il faut faire les choses pour soi et s'approprier son défi si on veut réussir; qu'il faut voir sa vraie valeur pour combattre la gêne et s'exprimer. Tous ont diminué leur stress. Une personne a vu clairement que les maths n'étaient "pas faites pour elle" et s'est réorientée; les trois autres ont réussi leur cours de maths et se sont dites plus motivées et encouragées à continuer. Les élèves ont tellement aimé leur expérience qu'ils ont demandé s'il était possible d'organiser une rencontre de vacances. Tous les participants et participantes ont été réunis pour en discuter, les démarches ont été faites, mais malheureusement, à cause du travail d'été et des contraintes de chacun et chacune, l'activité n'a pu avoir lieu. C'est peut-être une chose à repenser...

Globalement, malgré l'énorme quantité de travail investie, cette expérience de groupes d'aide est très positive et motivante pour les élèves et la prof responsable. Il faut conserver l'idée et la laisser évoluer car le jeu en vaut la chandelle. C'est tellement intéressant et touchant de voir des gens (élèves, mais prof aussi!!) évoluer en s'amusant.

➤ Conclusion

Nous nous excusons pour le délai de production de ce rapport. Ce délai n'est pas étranger à la lourdeur des manipulations qu'exige un tel bilan et à un questionnement sur son utilité dans sa forme actuelle. Nous croyons qu'il faudrait songer à réduire les statistiques présentées, certaines d'entre elles étant plus ou moins importantes pour saisir le sens de notre intervention.

Pour ce qui est du travail, il nous apparaît très important d'encourager chacun et chacune à créer de nouveaux modes d'intervention selon leurs propres intérêts; tout ceci étant toujours soumis à l'approbation du Département. La grande question à laquelle le Service n'a pu répondre depuis ses débuts est sûrement : Comment attirer les gens qui en ont vraiment besoin? Même si la mission du service est d'aider les élèves au niveau des préalables, nous nous retrouvons souvent à répondre à des élèves suivant un deuxième cours, par exemple le 203. Nous proposons que le Département se prononce sur ces questions et se penche vraiment sur des façons de s'impliquer plus activement dans le fonctionnement du service. Entre autres, nous avons pensé à amener des groupes d'élèves visiter le service en début de session, à obliger certains à venir y corriger leurs examens échoués, à établir des contrats de rencontres régulières... Nous espérons de bonnes discussions à la rentrée.